

蛇口付デザイン水栓柱 S-10AS・W・H・P/ S-34E・W

施工・取扱説明書

公益社団法人日本水道協会品質認証センター認証登録品

- この度は、蛇口付デザイン水栓柱をお求めいただき、まことにありがとうございます。この施工・取扱説明書をよくお読みいただき正しく施工し、お使い下さい。
- 本製品は、美観に優れ、蛇口を内蔵した屋外水道です。水抜き機構は付いていませんので、寒冷地には不凍水抜栓を併設して下さい。

安全上のご注意

ここに示した警告および注意は、状況によって重大な結果に結びつく可能性があります。いずれも安全に関する重要な内容を記載していますので、内容をよく理解して正しく施工し、お使い下さい。

■安全表示について

表 示	表示の意味すること
⚠ 警告	人が死亡したり、重傷を負う可能性がある内容です。
⚠ 注意	人が障害を負ったり、物的損害が発生する可能性がある内容です。
⊘	絶対にしないで下さい。(行為の禁止)
❗	必ずして下さい。(行為の強制・指示)

⚠ 注意

⊘ 禁 止

- ・器具を分解しないで下さい。漏水の原因になります。
- ・ボール等を投げつけたり、落下等による衝撃を与えないで下さい。漏水の原因になります。
- ・器具に過大な負荷をかけないで下さい。漏水の原因になります。
- ・火気や熱源を近づけないで下さい。部品の劣化や変形により、作動不良の原因になります。
- ・ねじ部は素手で触れないで下さい。けがをする恐れがあります。
- ・外筒をつかんで無理に回さないで下さい。漏水の原因になります。
- ・ベンジン・シンナー・トルエン等の有機溶剤入りの洗剤は使用しないで下さい。塗装が剥がれる恐れがあります。

❗ 強 制

- ・根入れ部は必ず根巻きをおこなって下さい。器具が転倒する恐れがあります。
- ・ステンレス配管を接続する際は、絶縁処理を適切におこなって下さい。電気腐食の恐れがあります。
- ・凍結の恐れがある地域には、不凍水抜栓を併設して下さい。器具が凍結・破損し、漏水が発生する恐れがあります。
- ・施工前、配管接続部の清掃をおこない砂・ゴミ等の異物を排出して下さい。異物によって損傷・破損し、漏水が発生する恐れがあります。
- ・施工後、配管内の洗浄をおこない砂・ゴミ等の異物を排出して下さい。異物によって損傷・破損し、漏水が発生する恐れがあります。
- ・定期的なお手入れをおこなって下さい。ステンレス外筒は耐食性に優れる金属ですが、お手入れをおこなうことで、腐食を未然に防ぐことができます。
- ・仕様の範囲内でお使い下さい。範囲外での使用は、器具の破損や性能劣化等が発生する恐れがあります。

S-10ASW施工例と各部名称

■仕様

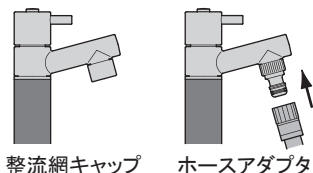
使用流体	水道水
使用温度	60℃以下
使用圧力	1.0MPa{10.2kgf/cm ² }以下

水道法性能基準適合(耐圧・浸出・水撃限界性能)

— お手入れの際は —

- 汚れが軽い場合は、水で濡らした柔らかい布やスポンジ等で水洗いし、乾拭きして下さい。
- 汚れがひどい場合は、薄めた中性洗剤で汚れを落としてから水洗いし、乾拭きして下さい。

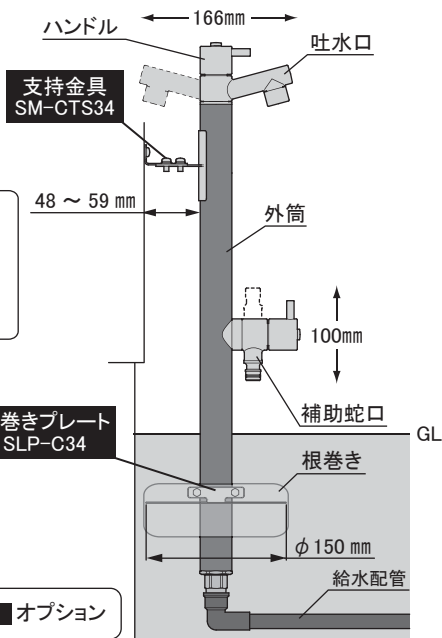
吐水口の先端を整流網キャップからホースアダプタ(オプション)に付け替えると、散水ホースを接続できます。



整流網キャップ

ホースアダプタ

■ オプション



施工方法

1. エルボ、延長ソケットの接続

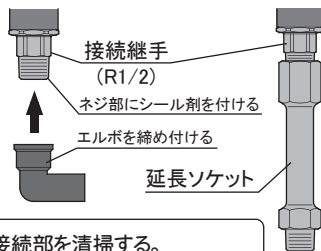
接続継手に工具をくわえてしっかり締め付けて下さい。
※シール剤が本体内部に入らないように注意して下さい。

■オプション

長さを延長するために使用します。



延長ソケット MOS200



- ❗ 配管接続部を清掃する。
- ❗ 接続継手以外は工具をくわえない。

❗ 配管接続部を清掃する。

2. 配管との接続

- ① 配管種類に合わせて、継手等を配管に取り付けます。
- ② 工具を使って締め付け、接続します。

3. 外筒の根巻き

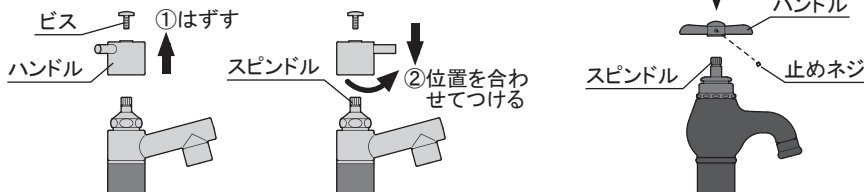
外筒下部または延長ソケットに、コンクリート等で根巻きをします。

4. 外筒の固定

外筒を土、砂利等で埋設します。

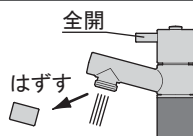
5. ハンドルバー方向の調整

- ①ビスまたは止めネジをゆるめて、ハンドルをはずします。
- ②ハンドルの向きを合わせてスピンドルに挿入し、ビスで固定します。



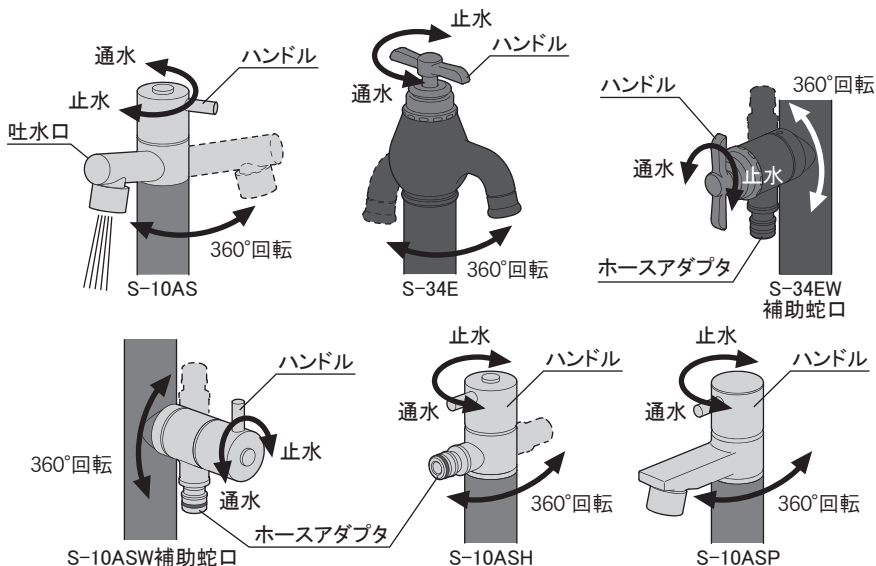
洗管

施工後、整流網キャップをはずして水栓金具(蛇口等)を全開にし、水を流して配管の洗浄をおこなって下さい。洗管後、整流網キャップを取り付けて下さい。



操作方法

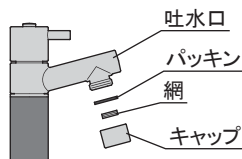
ハンドルを左回りに回すと通水し、右回りに回すと止水します。

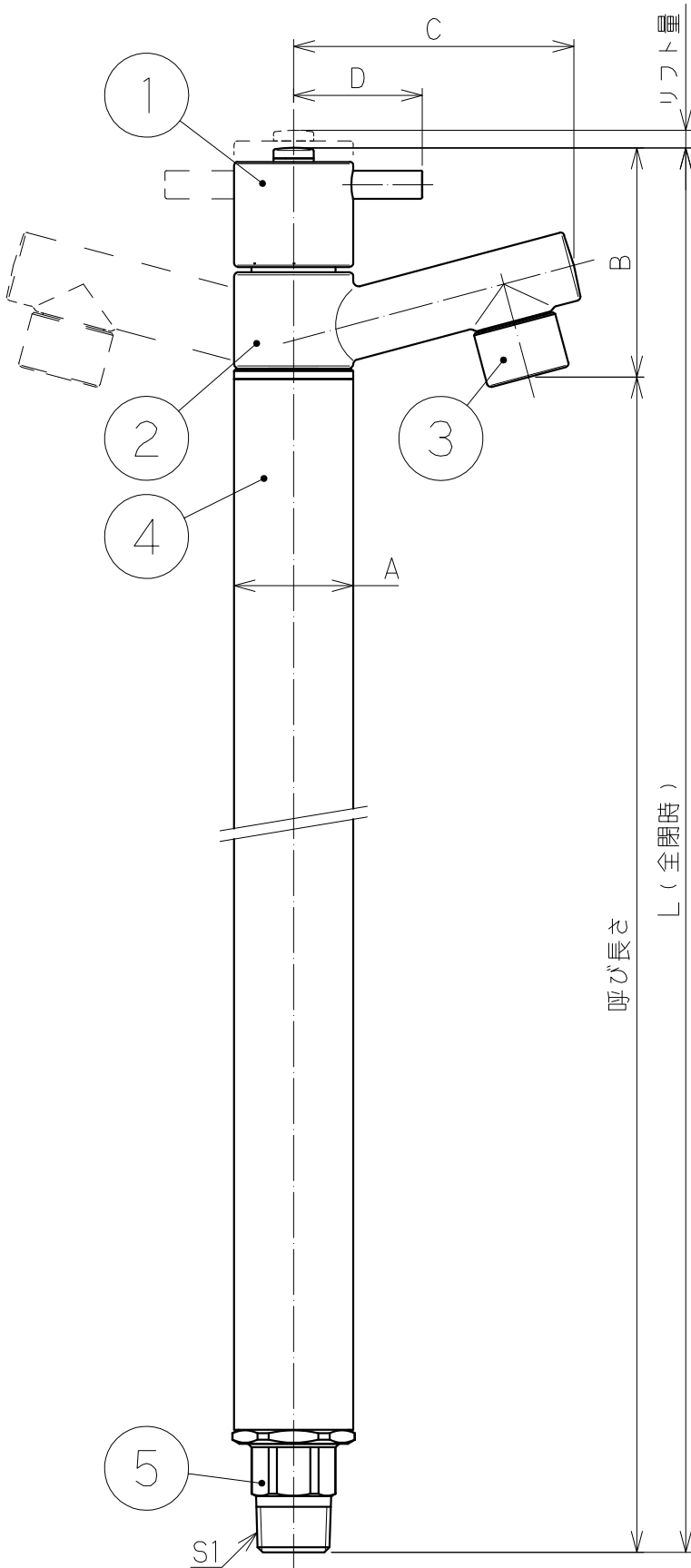


※定期的に整流網キャップを清掃して下さい。

吐水量が減少したり、流れが悪くなります。

- ①キャップをはずし、網を取り出します。
- ②網をブラシ等で清掃します。
- ③網・パッキンをキャップに入れ、吐水口に付けて下さい。





部品名称

品番	名 称
1	ハンドル
2	回転胴
3	整流網キャップ
4	外筒 カラー記号：S・WR・B・V・DB・N・T・MU・R・PG
5	接続継手

寸法

寸法	□径
A	φ34
B	66
C	80
D	37
リフト量	5
S1	R1/2

L 寸法一覧

呼び長さ	□径
1.0	13
	1041

カラー記号一覧

記号	色
S	ヘアライン(ステンレス)
WR	ワインレッド
B	マットブラック
V	バニラ
DB	ダークブラウン
N	ネイビー
T	ターコイズブルー
MU	マスタード
R	ブライトレッド
PG	ポターージュ

尺度	1:2	設計	清水	製図	清水	検印	藤沢	承認	小山	日付	2010.10.19		
投影法	型式		S-10AS		分類		水栓柱						
	□径		13 mm		仕様								
変更日								2015.2.27		変更者		清水	
								管理番号		0036NC02 - 4			